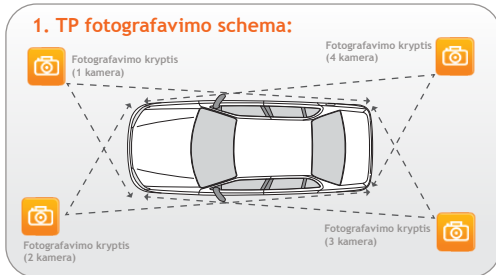




Šie nurodymai nustato procedūras, kaip nufotografuoti draudžiamą transporto priemonę, kad BALTO LINK, UADBB, administruojanti portalą www.draudimas.lt, galėtų sudaryti Kasko draudimo polisą Jūsų pasirinktoje draudimo kompanijoje pagal Jūsų užsakymą.

- Nuotraukos turi būti daromos šviesiu paros metu, o fotografuojama transporto priemonė (toliau - TP) turi būti švari, jos neturi užstoti kiti objektai, pvz.: medžiai ar kitos TP.
- Jeigu fotoaparatas turi datos nustatymo funkciją, rekomenduojame, kad nuotraukoje būtų matoma fotografavimo data.
- Rekomenduojamas nuotraukos dydis 200-300 KB, bet ne daugiau nei 1 MB ir ne mažiau kaip 200 KB.
- Nuotraukas atsiųskite el. paštu info@draudimas.lt ne vėliau kaip per 7 darbo dienas nuo Kasko draudimo užsakymo dienos, bet ne vėliau nei iki pageidaujamos draudimo poliso įsigaliojimo datos. Siųsdami nuotraukas būtinai nurodykite transporto priemonės valstybinį numerį.
- Jeigu neturite galimybės nufotografuoti draudžiamos TP, susisiekite su draudimas.lt komanda telefonu 8 800 44444 arba el. paštu info@draudimas.lt ir susitarkite dėl fotografavimo ar apžiūros galimybių atvežus draudžiamą TP prie artimiausio BALTO LINK, UADBB biuro.
- Nuotraukos turi būti padarytos pagal šias instrukcijas:

1. TP fotografavimo schema:



TP fotografuojama:

- iš priekio kairiojo kampo, joje turi būti matomas priekinis valstybinis numeris (1 kamera);
- iš priekio dešiniojo kampo, joje turi būti matomas priekinis valstybinis numeris (2 kamera);
- iš galo kairiojo kampo, joje turi būti matomas galinis valstybinis numeris (3 kamera);
- iš galo dešiniojo kampo, joje turi būti matomas galinis valstybinis numeris (4 kamera).

2. TP rato fotografavimo schema:



Fotografuojamas vienas iš TP ratų, kai fotoaparatas nukreiptas statmenai ratui. Ratas turi matytis visas.

3. TP vidaus fotografavimo schema:



Fotografuojamas TP vidus:

- TP salonas,
- atvertų vairuotojo durelių vidinė pusė,
- durelių įranga,
- vairas,
- prietaisų skydelis.

4. TP vidaus priekio fotografavimo schema:



Fotografuojamas TP salono skydelyje esančios įrangos, pvz. garso (vaizdo) magnetolos priekinis skydelis, GPS ir kt.

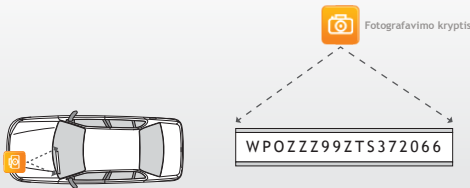
5. TP ridos parodymų fotografavimo schema:



Fotografuojami TP salono skydelyje esantys ridos parodymai. Jeigu Jūsų automobilyje rida rodoma elektroniniu būdu, kad matytųsi parodymai, prieš fotografuodami, pasukite raktą variklio užvedimo spynelėje.



6. TP kėbulo numerio vietos schema:

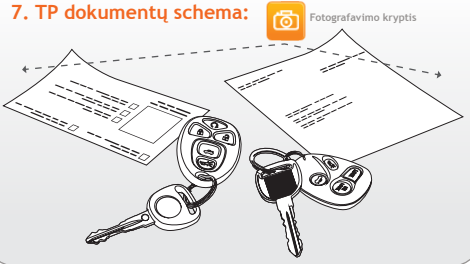


Fotografuojami du TP identifikacijos (kėbulo) numeriai (VIN): iškaltas kėbule ir priklijuotas arba prikniedytas. Jį dažniausiai galima rasti šiose vietose:

- vairuotojo pusėje už priekinio stiklo,
- variklio skyriuje, salono panelio dešinėje pusėje,
- šalia priekinės keleivio sėdynės.

Jei neradote savo automobilio kėbulo numerio, tikslią jo vietą pagal automobilio markę galite [sužinoti čia](#).

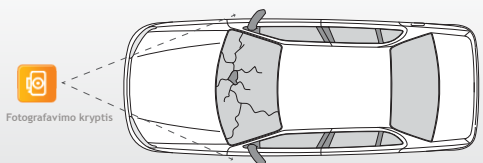
7. TP dokumentų schema:



Fotografuojami vienoje plokštumoje sudėti:

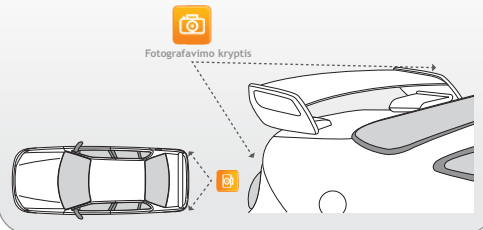
- visi turimi TP užvedimo raktai,
- sistemos prieš atvirą vagystę kortelės (jei turite),
- elektroniniai slapukai (jei turite),
- apsaugos kodų kortelės (jei turite),
- TP registracijos liudijimas

8. TP apgadavimo fotografavimo schema:



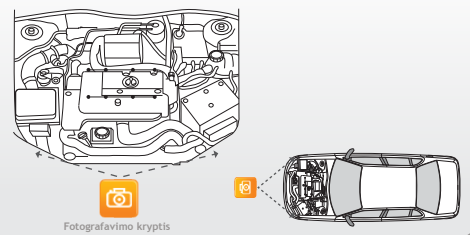
Jeigu yra, fotografuojamos jau apgadintos TP detalės, įranga, stiklai ar žibintai (pvz. įskilęs stiklas, įbrėžtos ar įlenktos durelės ar buferis ir pan.).

9. Papildomos įrangos fotografavimo schema:



Jeigu yra, fotografuojama papildoma automobilio įranga: automobilio apsaugos sistema, automobilyje sumontuota garso ir vaizdo aparatūra, negamyklinės automobilio dalys - spoileriai, veidrodėliai, žibintai, kita negamyklinė įranga.

10. Variklio skyriaus fotografavimo schema:



Atidarius variklio dangtį (kapotą) fotografuojamas variklio skyrius taip, kad pilnai matytųsi visi įrengimai, esantys viduje.

Atsiųskite nuotraukas el. paštu
info@draudimas.lt

